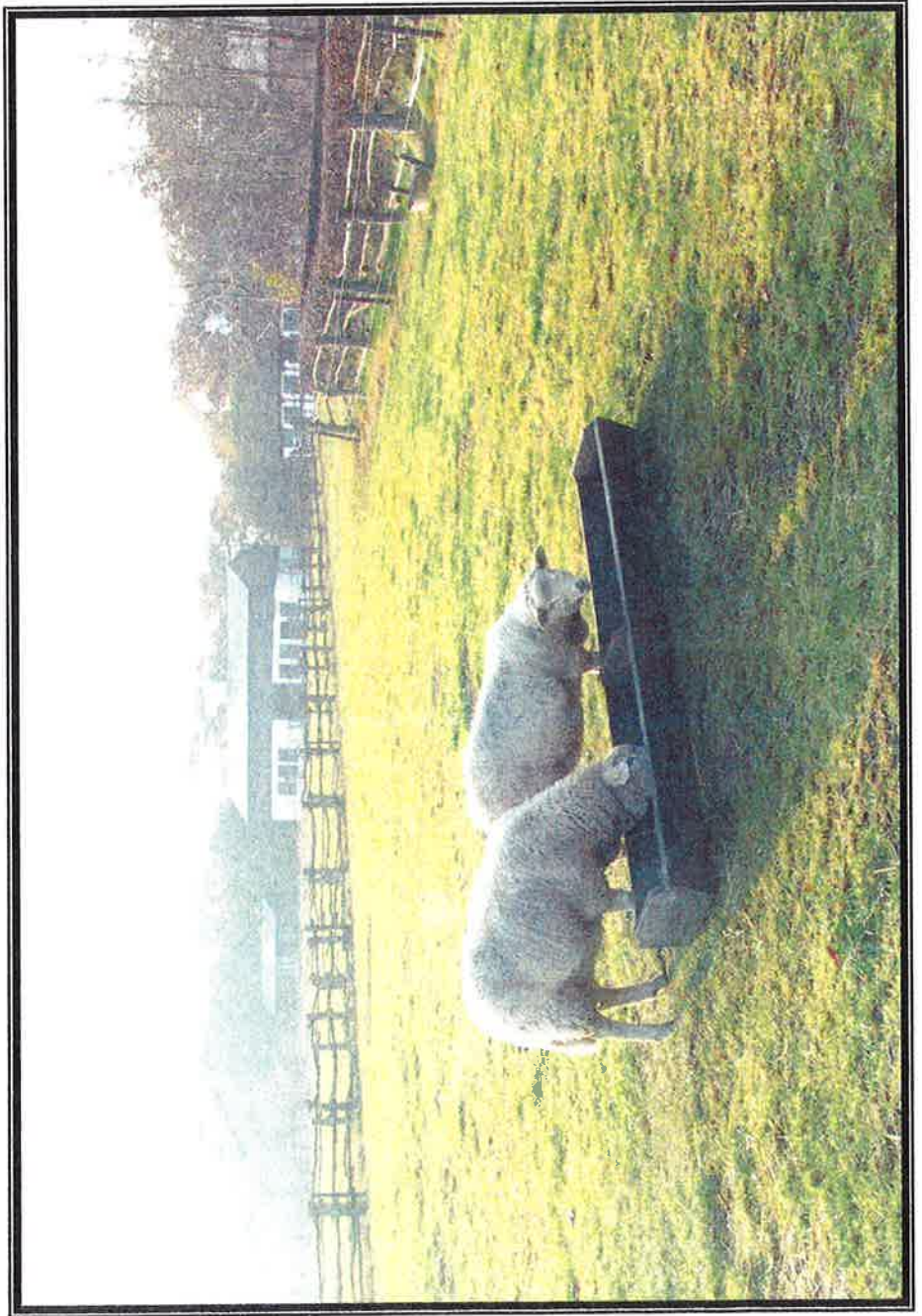


FRA FÅR



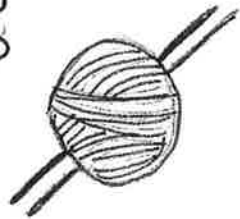
TIL TÆLLE-LYS

Undervisningsmateriale:
Hjerl Hedes Frilandsmuseum
7830 Vinderup tlf. 9744 8060
e-mail: frilandsmuseum@hjerlhede.dk

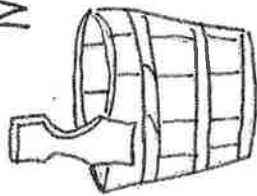
Udarbejdelse:
Tekst: Inge-Merete Bøge
Tegninger: Helle Bjerrum og Pernille Krogh

I gamle dage var der får på næsten alle gårde.
Fra fårene fik man:

ULD



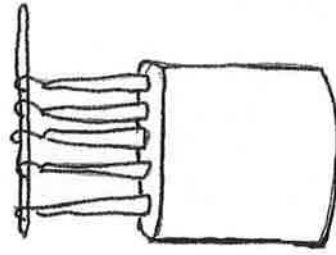
MÆLK



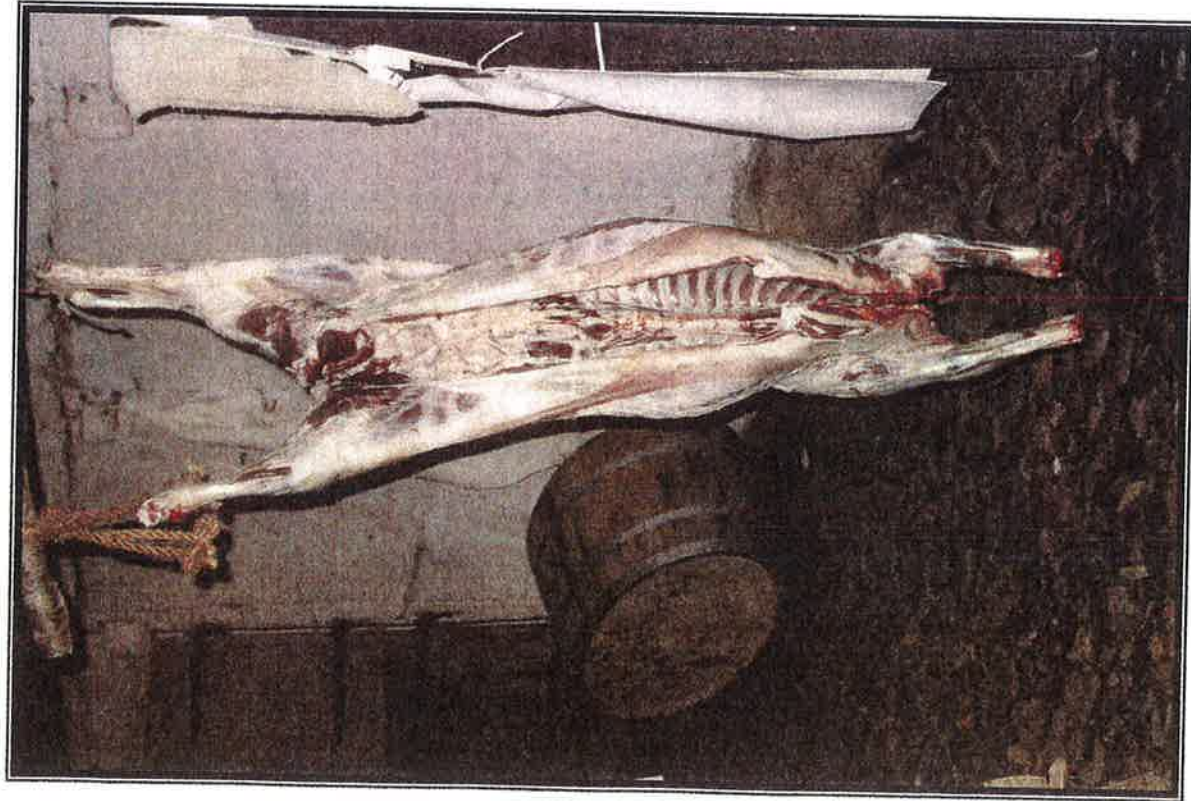
KØD



SKIND



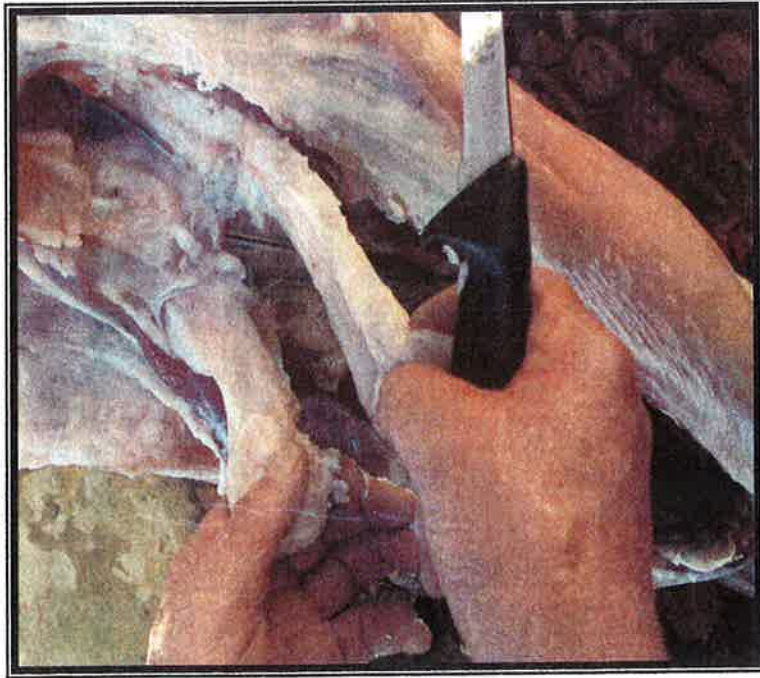
TÆLLE-LYS



Fårene blev slagtet i løbet af efteråret.
Det var kvinde-arbejde.
Man sagde, at en tjeneste-pige ikke var klar
til at blive gift, før hun kunne slagte et får.

TÆLLE

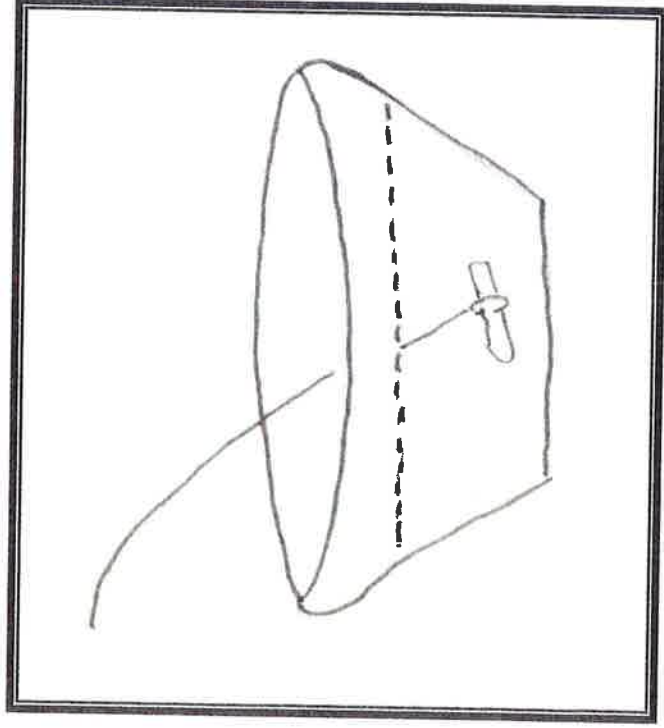
Noget af det vigtigste, man fik fra fåret, var *tællen* (smeltet fåre-fedt). Af tællen lavede man lys. Og lys var nødvendig, når man skulle se til at arbejde i den mørke tid om vinteren. På en gård brugte man ca. 1000 lys om året.





Tællen blev skåret i stykker og puttet i en gryde. Derefter blev gryden hængt hen over ilden i det åbne ildsted.

Når tællen var smeltet, blev den hældt ned i små skåle, hvor der lå en snor med en lille knogle bundet i den ene ende. Tællen stivnede om knoglen og var så let at trække op fra skålen.



Konen puttede tælle-klumperne i et sæk eller en pose og bar dem op på loftet, hvor hun hængte dem over bjælkerne, så mus og rotter ikke kunne nå dem. Tælle var nemlig "GUF" for mus og rotter.

LYSE-STØBNING

I begyndelsen af december startede man med at støbe lys. En stige blev båret ind i bryggerset og lagt på to bukke. "Lyse-pindene" blev lagt på tværs af stigen. På pindene blev der hængt væger af hør-garn eller bomulds-garn.

Så blev lyse-gryden og tælle-klumperne hentet ned fra loftet.

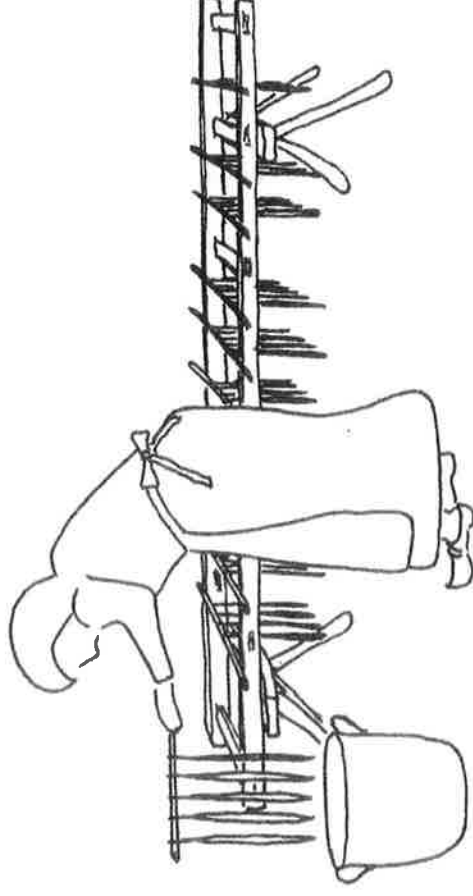
Når tællen var varm, blev den hældt op i lyse-gryden, og så kunne man gå i gang med at dyppe.

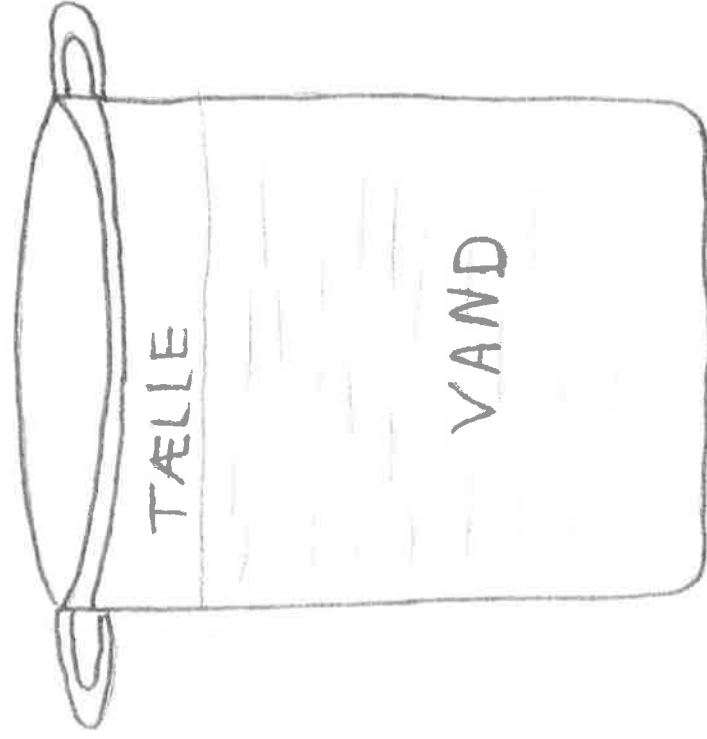
Fra stigen tog konen en pind med væger, dyppede vægerne og hængte dem tilbage på stigen.

Så tog hun næste pind med væger, og sådan gik det tur efter tur, omgang efter omgang. Hver gang hun dyppede, satte der sig et lag tælle på lysene, som langsomt blev tykkere.

Hun skulle passe på ikke at holde vægerne for længe nede i tællen.

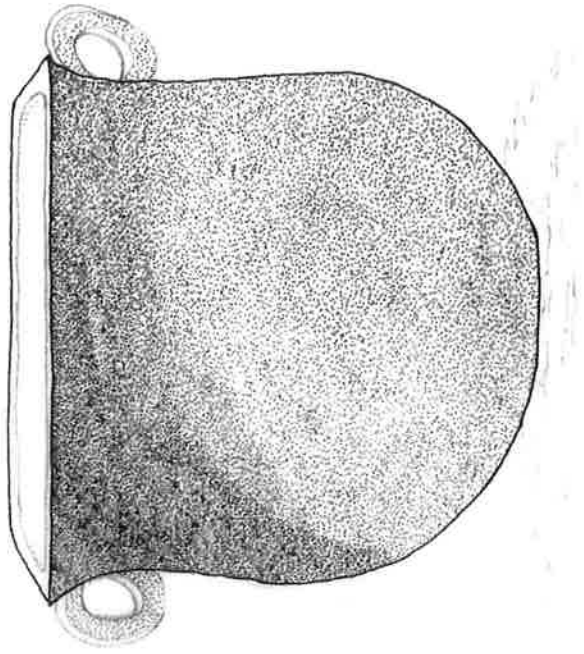
Hvis hun gjorde det, ville tællen bare smelte af igen.



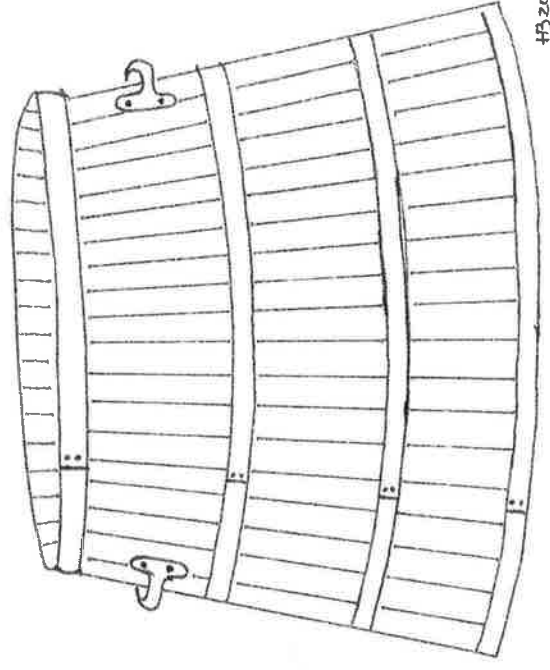


For at lave pæne lys, skulle tællen hele tiden være varm og nå op til kanten af lyse-gryden. Derfor hældte hun af og til varmt vand i gryden. Så flød tællen ovenpå og blev holdt varm af vandet.

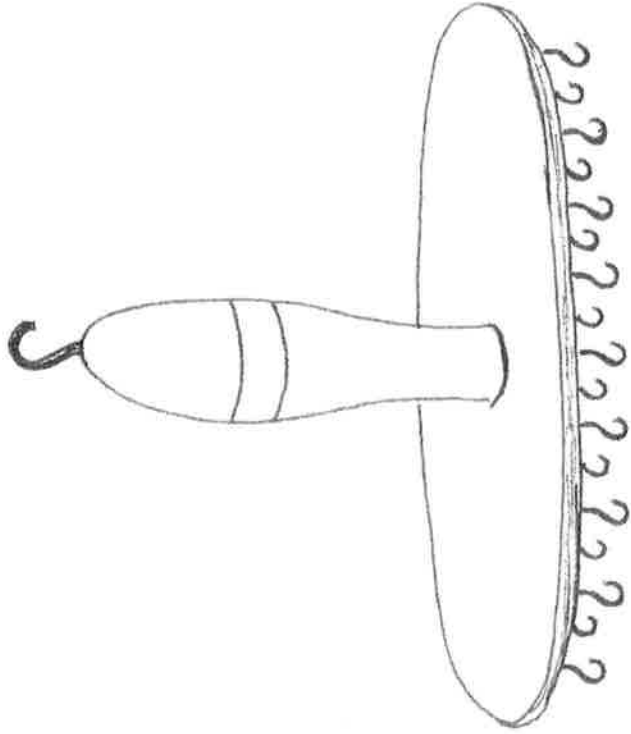
Det tog meget lang tid at lave de tykke lys. Hvis bedste-moderen boede på gården, var det tit hende, der lavede lysene. Hun havde prøvet det mange gange før og vidste lige, hvordan det skulle gøres.



Nogle lyse-gryder var lavet af brændt ler.



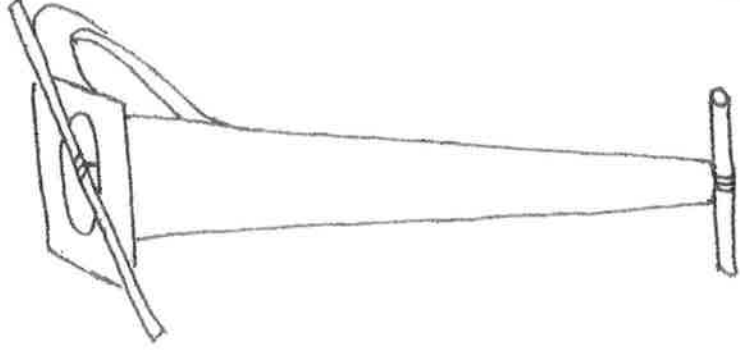
Andre lyse-gryder var lavet af stave ligesom en fastelavns-tønne.



HB 2005

På store gårde skulle man bruge mange lys. Derfor var det rart at kunne lave flere lys på én gang.

I stedet for "lyse-pinde" havde man nogle runde skiver med små kroge på. Her kunne hænge 25 væger. Man kunne altså lave 25 lys på én gang. Lyse-gryden skulle være rund.



HB 2005

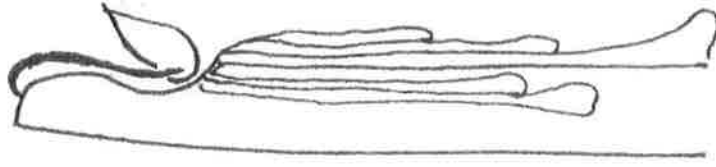
Skulle man lave ekstra fine og glatte lys, brugte man en lys-form.
Når tællen var stivnet, kunne lyset trækkes ud.

TÆLLE-LYS

Lysene skulle række til et helt år, så man måtte spare på dem.

En stor del af året stod man op, når det blev lyst og gik i seng, når det blev for mørkt til at bestille noget.

Ellers rykkede man tæt sammen i stuen omkring et enkelt lys eller foran ilden fra det åbne ild-sted i køkkenet.



Tælle-lys var fedtede at røre ved, og de spruttede og osede, når de var tændt.

Sommetider gik der "en tyv" i lyset.

Det skete, når en væge var blevet for lang og bøjede sig ned på siden af lyset og smeltede tællen.

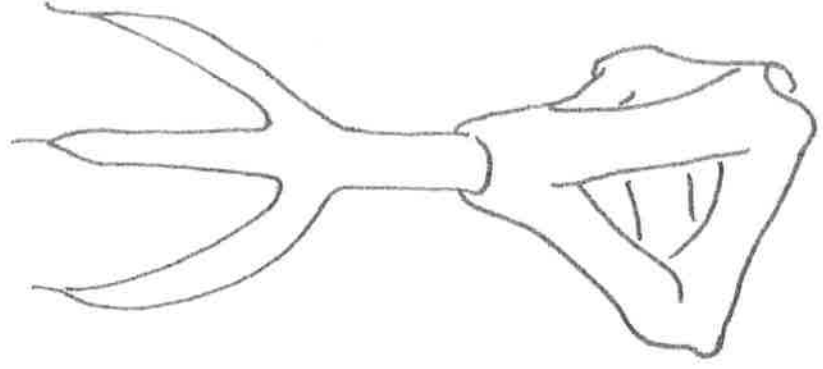
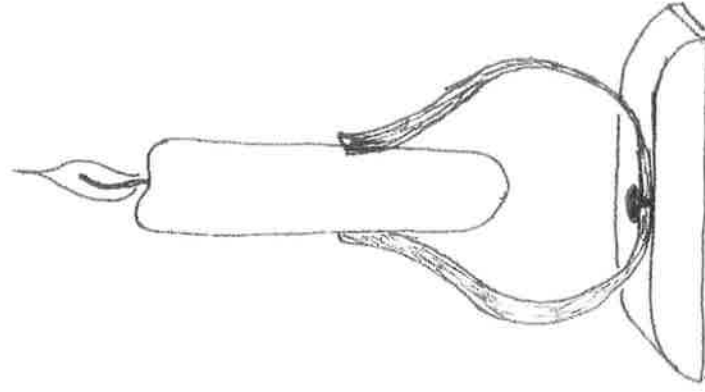
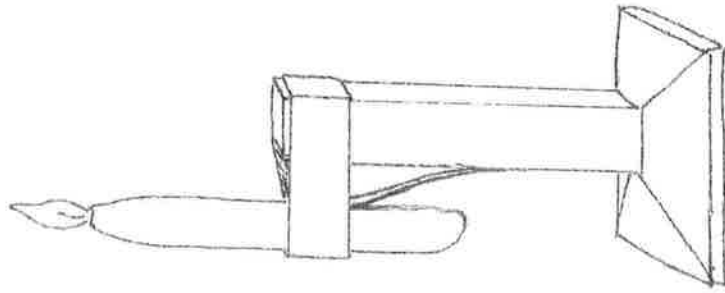
"Tyven" blev fjernet ved at klippe et stykke af vægen.

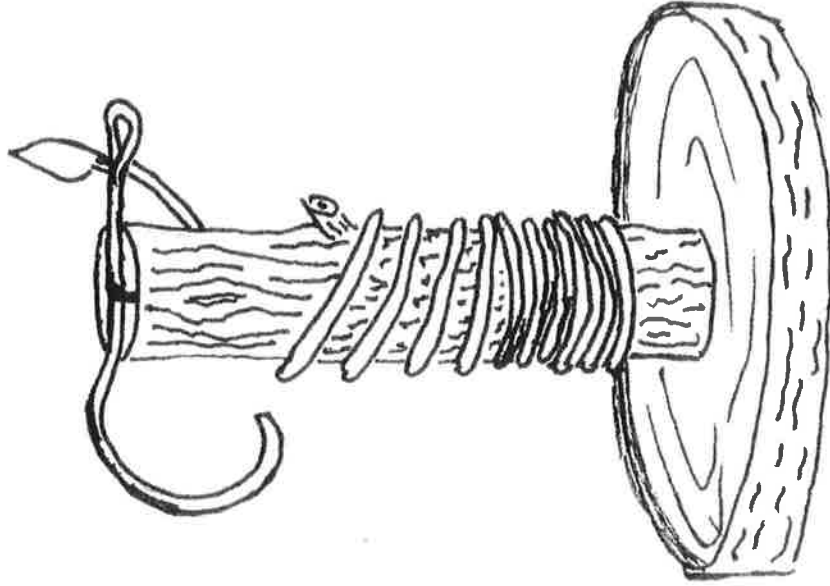
De fine folk brugte en lyse-saks.

Alle andre nippede vægen væk med fingrene.

LYSE-STAGER

Man lavede selv sine lyse-stager af træ, metal eller ler.





5005

En prås er en lang væge, der kun er dyppet to gange i tælle. Den var ikke tyk nok til at stå i en lyse-stage. Derfor lavede man en pråse-holder, som pråsen kunne vikles rundt om.

Man tog pråse-holderen med, når man skulle finde rundt i det mørke hus. Nogle steder kaldte man den for "OLDE-MORS PESSE-PRÅS".

Hvorfor tror du det?

JULE-LYS

Selvom der skulle spares på lysene, var det en tradition at bruge mange lys i julen. Alle skulle have mindst ét lys.

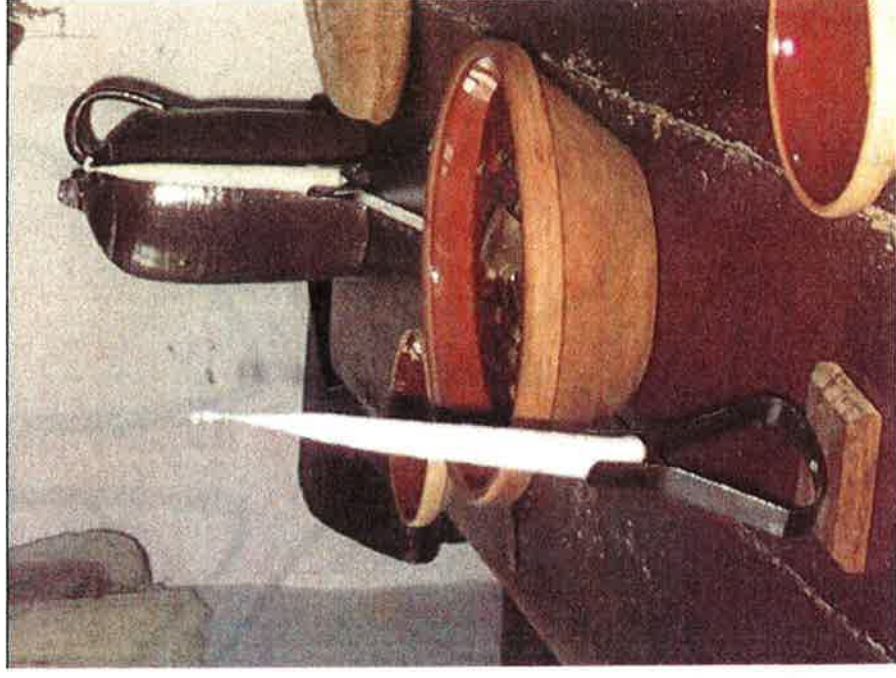
Men de fattige havde ingen får at slagte og derfor heller ingen tælle at lave lys af. Derfor gik de rundt og tiggede lys jule-aften.

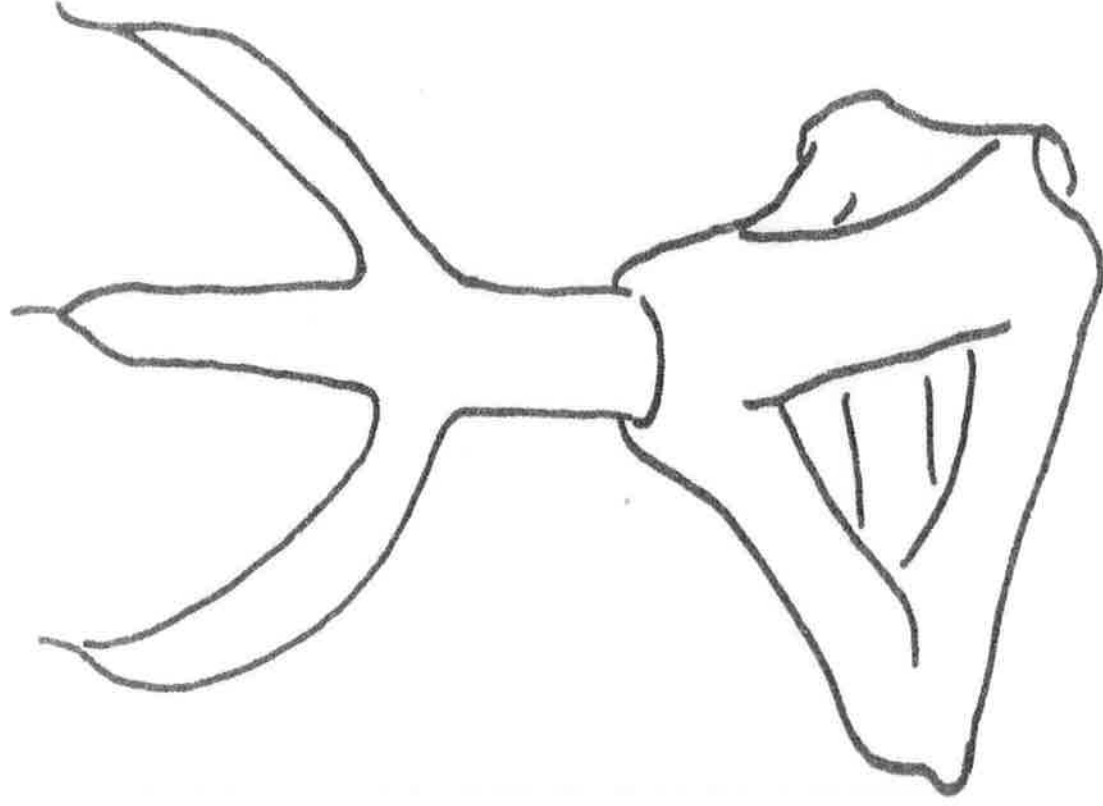


I gamle dage troede man på "de onde magter", og de var især på spil i julen. Så selvom det var hyggeligt med lys, kunne lyset også "fortælle" uhyggelige ting om frem-tiden.

Man sagde, at hvis lyset pludselig gik ud, ville en i familien snart dø - og hvis lyset begyndte at løbe, ville den person, der sad ud for den løbende tælle, dø først.

Alt dette bliver heldigvis glemt, da det bliver almindeligt at pynte jule-træ og sætte lys på.





Nogle steder lavede man et specielt HELLIG-TRE-KONGERS-LYS, som blev tændt om aftenen den 5. januar.

Lyset havde tre arme, og der hvor armene mødtes midt på lyset, blev der støbt lidt krudt ind. Når flammen nåede dette sted, fattede krudtet af, og julen var slut.

På landet lavede man selv sine lys helt til omkring år 1900.

I H.C. Andersens eventyr "Lysene" siger tælle-lyset:

"Jeg er kun af Tælle, kun et Spidde-lys,
Men jeg trøster mig ved, at det altid er
lidt mere end at være en Prås; den dyppes
kun to Gange, jeg er dyppet otte Gange for
at få min anstændige Tykkelse."

